



คู่มือสำหรับประชาชน: การขอต่ออายุใบอนุญาตประกอบกิจการรับทำการเก็บ และขนมูลฝอยทั่วไป
 หน่วยงานที่รับผิดชอบ : เทศบาลตำบลหนองเรือ อำเภอหนองเรือ จังหวัดขอนแก่น
 กระทรวง : กรมส่งเสริมการปกครองท้องถิ่น กระทรวงมหาดไทย

1. ชื่อกระบวนการ: การขอต่ออายุใบอนุญาตประกอบกิจการรับทำการเก็บ และขนมูลฝอยทั่วไป
2. หน่วยงานเจ้าของกระบวนการ : เทศบาลตำบลหนองเรือ อำเภอหนองเรือ จังหวัดขอนแก่น
3. ประเภทของงานบริการ: กระบวนการบริการที่ให้บริการในส่วนภูมิภาคและส่วนท้องถิ่น
(กระบวนการบริการที่เบ็ดเสร็จในหน่วยเดียว)
4. หมวดหมู่ของงานบริการ: อนุญาต/ออกใบอนุญาต/รับรอง
5. กฎหมายที่ให้อำนาจการอนุญาต หรือที่เกี่ยวข้อง:
 1. พระราชบัญญัติการสาธารณสุข พ.ศ. 2535 และที่แก้ไขเพิ่มเติม พ.ศ. 2550
 2. พระราชบัญญัติควบคุมอาคาร พ.ศ. 2522 (ในกรณีที่มีสถานีย่อย)
6. ระดับผลกระทบ: บริการทั่วไป
7. พื้นที่ให้บริการ: ท้องถิ่น
8. กฎหมายข้อบังคับ/ข้อตกลงที่กำหนดระยะเวลา พระราชบัญญัติการสาธารณสุข พ.ศ. 2535
ระยะเวลาที่กำหนดตามกฎหมาย / ข้อกำหนด ฯลฯ 30 วัน
9. ช่องทางการให้บริการ

สถานที่ให้บริการ ติดต่อด้วยตนเอง ณ กองสาธารณสุขและสิ่งแวดล้อม เทศบาลตำบลหนองเรือ อำเภอหนองเรือ จังหวัดขอนแก่น

ระยะเวลาเปิดให้บริการ วันจันทร์ ถึง ศุกร์ (ยกเว้นวันหยุดที่ทางราชการกำหนด)
ตั้งแต่เวลา 08.30 – 16.30 น. (พักเที่ยง 12.00 – 13.00 น.)

10. หลักเกณฑ์ วิธีการ เงื่อนไข (ถ้ามี) ในการยื่นคำขอ และในการพิจารณาอนุญาต

1. หลักเกณฑ์ วิธีการ

ผู้ใดประสงค์ขอต่ออายุใบอนุญาตประกอบกิจการรับทำการเก็บ และขนมูลฝอยทั่วไป โดยทำเป็นธุรกิจหรือได้รับประโยชน์ตอบแทนด้วยการคิดค่าบริการ จะต้องยื่นขอต่ออายุใบอนุญาตต่อเจ้าพนักงานท้องถิ่นหรือเจ้าหน้าที่ที่รับผิดชอบ ภายใน 60 วัน ก่อนใบอนุญาตสิ้นอายุ (ใบอนุญาตมีอายุ 1 ปี นับแต่วันที่ออกใบอนุญาต) เมื่อได้ยื่นคำขอพร้อมกับเสียค่าธรรมเนียมแล้วให้ประกอบกิจการต่อไปได้จนกว่าเจ้าพนักงานท้องถิ่นจะมีคำสั่งไม่ต่ออายุใบอนุญาต และหากผู้ขอต่ออายุใบอนุญาตไม่ได้มายื่นคำขอต่ออายุใบอนุญาตก่อนวันใบอนุญาตสิ้นสุดแล้ว ต้องดำเนินการขออนุญาตใหม่เสมือนเป็นผู้ขออนุญาตรายใหม่

ทั้งนี้หากมายื่นขอต่ออายุใบอนุญาตแล้ว แต่ไม่ชำระค่าธรรมเนียมตามอัตราและระยะเวลาที่กำหนด จะต้องเสียค่าปรับเพิ่มขึ้นอีกร้อยละ 20 ของจำนวนเงินที่ค้างชำระ และกรณีที่ผู้ประกอบการค้างชำระค่าธรรมเนียมติดต่อกันเกินกว่า 2 ครั้ง เจ้าพนักงานท้องถิ่นมีอำนาจสั่งให้ผู้นั้นหยุดดำเนินการไว้ได้จนกว่าจะเสียค่าธรรมเนียมและค่าปรับจนครบจำนวน

2. เงื่อนไขในการยื่นคำขอ (ตามที่ระบุไว้ในข้อกำหนดของท้องถิ่น)

- (1) ผู้ประกอบกิจการที่ประสงค์ขอรับใบอนุญาตต้องไม่มีประวัติถูกดำเนินคดีด้านการจัดการมูลฝอยที่ไม่ถูกสุขลักษณะ
- (2) ผู้ประกอบการต้องยื่นเอกสารที่ถูกต้องและครบถ้วน
- (3) หลักเกณฑ์ด้านคุณสมบัติของผู้ประกอบกิจการ ด้านยานพาหนะขนมูลฝอยทั่วไป ด้านผู้ขับขี่และผู้ปฏิบัติงานประจำยานพาหนะ ด้านสุขลักษณะวิธีการเก็บขนมูลฝอยทั่วไปต้องถูกต้องตามหลักเกณฑ์ และมีวิธีการควบคุมกำกับกับการขนส่งเพื่อป้องกันการลักลอบทิ้งมูลฝอยถูกต้องตามหลักเกณฑ์ (ตามข้อกำหนดของท้องถิ่น)
- (4) ...อื่นๆ ตามหลักเกณฑ์ วิธีการ และเงื่อนไขการขอและการออกใบอนุญาต และตามแบบที่ราชการส่วนท้องถิ่นกำหนดไว้ในข้อกำหนดของท้องถิ่น....

11. ขั้นตอน ระยะเวลา และส่วนงานที่รับผิดชอบ

ที่	ประเภท ขั้นตอน	รายละเอียดของขั้นตอนการบริการ	ระยะเวลา	ส่วนงาน/หน่วยงาน ที่รับผิดชอบ	หมายเหตุ
1)	การตรวจสอบ เอกสาร	ผู้ขอรับใบอนุญาตยื่นคำขอต่ออายุใบอนุญาตประกอบกิจการรับทำการเก็บ และขนมูลฝอยทั่วไป พร้อมหลักฐานที่ท้องถิ่นกำหนด	15 นาที	กองสาธารณสุขและสิ่งแวดล้อม	
2)	การตรวจสอบ เอกสาร	เจ้าหน้าที่ตรวจสอบความถูกต้องของคำขอ และความครบถ้วนของเอกสารหลักฐานทันที กรณีไม่ถูกต้อง/ครบถ้วน เจ้าหน้าที่แจ้งต่อผู้ยื่นคำขอให้แก้ไข/เพิ่มเติมเพื่อดำเนินการ หากไม่สามารถดำเนินการได้ในขณะนั้น ให้จัดทำบันทึกความบกพร่องและรายการเอกสารหรือหลักฐานยื่นเพิ่มเติมภายในระยะเวลาที่กำหนด โดยให้เจ้าหน้าที่และผู้ยื่นคำขอลงนามไว้ในวันนั้นด้วย	1 ชั่วโมง	กองสาธารณสุขและสิ่งแวดล้อม	หากผู้ขอต่ออายุใบอนุญาตไม่แก้ไขคำขอหรือไม่ส่งเอกสารเพิ่มเติมให้ครบถ้วน ตามที่กำหนดในแบบบันทึกความบกพร่อง ให้เจ้าหน้าที่ส่งคืนคำขอและเอกสาร พร้อมแจ้งเป็นหนังสือถึงเหตุแห่งการคืนด้วย และแจ้งสิทธิในการอุทธรณ์ (อุทธรณ์ตาม พ.ร.บ. วิธีปฏิบัติราชการทางปกครอง พ.ศ. 2539)
3)	การพิจารณา	เจ้าหน้าที่ตรวจด้านสุขลักษณะ กรณีถูกต้องตามหลักเกณฑ์ด้านสุขลักษณะ เสนอพิจารณาออกใบอนุญาต กรณีไม่ถูกต้องตามหลักเกณฑ์ด้านสุขลักษณะ แนะนำให้ปรับปรุงแก้ไขด้านสุขลักษณะ	10 - 15 วัน	กองสาธารณสุขและสิ่งแวดล้อม	กฎหมายกำหนดภายใน 30 วัน นับแต่วันที่เอกสารถูกต้องและครบถ้วน (ตาม พ.ร.บ. การสาธารณสุข พ.ศ. 2535 มาตรา 56 และ พ.ร.บ. วิธีปฏิบัติราชการทางปกครอง

ที่	ประเภท ขั้นตอน	รายละเอียดของขั้นตอนการบริการ	ระยะเวลา	ส่วนงาน/หน่วยงาน ที่รับผิดชอบ	หมายเหตุ
					(ฉบับที่ 2) พ.ศ. 2557)
4)	การแจ้งผล การพิจารณา	การแจ้งคำสั่งออกใบอนุญาต/ คำสั่งไม่อนุญาต 1. กรณีอนุญาต มีหนังสือแจ้งการอนุญาตแก่ผู้ ขออนุญาตทราบเพื่อมารับใบอนุญาต ภายในระยะเวลาที่ท้องถิ่นกำหนด หากพ้นกำหนดถือว่าไม่ประสงค์จะ รับใบอนุญาต เว้นแต่จะมีเหตุหรือข้อ แก้ตัวอันสมควร 2. กรณีไม่อนุญาตให้ต่ออายุ ใบอนุญาต แจ้งคำสั่งไม่ออกใบอนุญาตให้ ต่ออายุใบอนุญาตประกอบกิจการรับ ทำการเก็บ และขนมูลฝอยทั่วไปแก่ผู้ ขอต่ออายุใบอนุญาตทราบ พร้อม แจ้งสิทธิในการอุทธรณ์	1 - 5 วัน	กองสาธารณสุขและ สิ่งแวดล้อม	ในกรณีที่เจ้าพนักงาน ท้องถิ่น ไม่อาจออก ใบอนุญาตหรือยังไม่อาจมี คำสั่งไม่อนุญาตได้ภายใน 30 วัน นับแต่วันที่เอกสาร ถูกต้องและครบถ้วน ให้ แจ้งการขยายเวลาให้ผู้ขอ อนุญาตทราบทุก 7 วัน จนกว่าจะพิจารณาแล้ว เสร็จ พร้อมสำเนาแจ้ง สำนัก ก.พ.ร. ทราบ)
5)	-	ชำระค่าธรรมเนียม (กรณีมีคำสั่ง อนุญาตต่ออายุใบอนุญาต) ผู้ขออนุญาตมาชำระ ค่าธรรมเนียมตามอัตราและ ระยะเวลาที่ท้องถิ่นกำหนด พร้อมรับใบอนุญาต	1 - 5 วัน	กองคลัง	กรณีไม่ชำระตาม ระยะเวลาที่กำหนด จะต้องเสียค่าปรับเพิ่มขึ้น อีกร้อยละ 20 ของจำนวน เงินที่ค้างชำระ)

ระยะเวลาดำเนินการรวม 15 - 30 วัน

12. งานบริการนี้ ผ่านการดำเนินการลดขั้นตอน และระยะเวลาปฏิบัติราชการมาแล้ว

ยังไม่ผ่านการดำเนินการลดขั้นตอน

13. รายการเอกสารหลักฐานประกอบการยื่นคำขอ

13.1) เอกสารยืนยันตัวตนที่ออกโดยหน่วยงานภาครัฐ

ที่	รายการเอกสาร ยืนยันตัวตน	หน่วยงานภาครัฐ ผู้ออกเอกสาร	จำนวนเอกสาร ฉบับจริง	จำนวนเอกสาร สำเนา	หน่วยนับ เอกสาร	หมายเหตุ
1)	บัตรประจำตัว ประชาชน	-	0	1	ฉบับ	-
2)	สำเนาทะเบียนบ้าน	-	0	1	ฉบับ	-

13.2) เอกสารอื่น ๆ สำหรับยื่นเพิ่มเติม

ที่	รายการเอกสารยื่นเพิ่มเติม	หน่วยงานภาครัฐผู้ออกเอกสาร	จำนวนเอกสารฉบับจริง	จำนวนเอกสารสำเนา	หน่วยนับเอกสาร	หมายเหตุ
1)	สำเนาใบอนุญาตตามกฎหมายว่าด้วยการควบคุมอาคาร (ในกรณีที่มีสถานีขนถ่าย) หรือใบอนุญาตตามกฎหมายอื่นที่เกี่ยวข้อง	-	0	1	ฉบับ	(เอกสารและหลักฐานอื่นๆตามที่ราชการส่วนท้องถิ่นกำหนด)
2)	เอกสารหรือหลักฐานแสดงสถานที่รับกำจัดมูลฝอยทั่วไปที่ได้รับใบอนุญาตและมีการดำเนินกิจการที่ถูกต้องตามหลักสุขาภิบาล โดยมีหลักฐานสัญญาว่าจ้างระหว่างผู้ขนกับผู้กำจัดมูลฝอย	-	0	1	ฉบับ	(เอกสารและหลักฐานอื่นๆตามที่ราชการส่วนท้องถิ่นกำหนด)
3)	แผนการดำเนินงานในการเก็บขนมูลฝอยที่แสดงรายละเอียดขั้นตอนการดำเนินงานความพร้อมด้านกำลังคนงบประมาณ วัสดุอุปกรณ์ และวิธีการบริหารจัดการ	-	1	0	ฉบับ	(เอกสารและหลักฐานอื่นๆตามที่ราชการส่วนท้องถิ่นกำหนด)

ที่	รายการเอกสารยื่นเพิ่มเติม	หน่วยงานภาครัฐผู้ออกเอกสาร	จำนวนเอกสารฉบับจริง	จำนวนเอกสารสำเนา	หน่วยนับเอกสาร	หมายเหตุ
4)	เอกสารแสดงให้เห็นว่าผู้ขั้บชี้และผู้ปฏิบัติงานประจำยานพาหนะผ่านการฝึกอบรมด้านการจัดการมูลฝอยทั่วไป (ตามหลักเกณฑ์ที่ท้องถิ่นกำหนด)	-	0	1	ฉบับ	(เอกสารและหลักฐานอื่นๆ ตามที่ราชการส่วนท้องถิ่นกำหนด)
5)	ใบรับรองแพทย์หรือเอกสารแสดงการตรวจสุขภาพประจำปีของผู้ปฏิบัติงานในการเก็บขนมูลฝอย	-	0	1	ฉบับ	(เอกสารและหลักฐานอื่นๆ ตามที่ราชการส่วนท้องถิ่นกำหนด)

14. ค่าธรรมเนียม

อัตราค่าธรรมเนียมต่ออายุใบอนุญาตรับทำการเก็บ และขนมูลฝอยทั่วไป ฉบับละไม่เกิน 5,000 บาทต่อปี

15. ช่องทางการร้องเรียน

- 1) ช่องทางการร้องเรียน แจ้งผ่านศูนย์รับเรื่องร้องเรียน เทศบาลตำบลหนองเรือ อำเภอหนองเรือ จังหวัดขอนแก่น โทรศัพท์ 0-4329-4092 และ0-4329-4050
- 2) ช่องทางการร้องเรียน ศูนย์บริการประชาชน สำนักปลัดสำนักนายกรัฐมนตรี
หมายเหตุ (เลขที่ 1 ถ.พิษณุโลก เขตดุสิต กทม. 10300 / สายด่วน 1111 / www.1111.go.th / ตู้ ปณ.1111 เลขที่ 1 ถ.พิษณุโลก เขตดุสิต กทม. 10300)

16. ตัวอย่างแบบฟอร์ม ตัวอย่าง และคู่มือการกรอก (ตัวอย่าง)

- 1) แบบคำขอรับใบอนุญาต/ต่ออายุใบอนุญาต
(เอกสาร/แบบฟอร์ม ให้เป็นไปตามข้อกำหนดของถิ่น)
- 2) แบบ นส.3/1 หนังสือแจ้งความบกพร่องและรายการเอกสารหรือหลักฐานที่ต้องนำมายื่นเพิ่มเติม ตามมาตรา 8 แห่งพระราชบัญญัติการอำนวยความสะดวกในการพิจารณาอนุญาตของทางราชการ พ.ศ. 2558 ซึ่งต้องจัดทำหนังสือแจ้งภายในวันที่ยื่นคำขอใบอนุญาตหรือขอต่อใบอนุญาต

แบบคำขอรับใบอนุญาต/ต่ออายุใบอนุญาต

ประกอบกิจการ

คำขอเลขที่/..... (เจ้าหน้าที่กรอก)

เขียนที่

วันที่ เดือน.....พ.ศ.....

1. ข้าพเจ้าอายุ..... ปี สัญชาติ

โดย.....ผู้มีอำนาจลงนามแทนนิติบุคคล

ปรากฏตาม.....

อยู่บ้านเลขที่ หมู่ที่ ตรอก/ซอย ถนน

แขวง/ตำบล เขต/อำเภอ เทศบาล/อบต.

จังหวัด หมายเลขโทรศัพท์

2. พร้อมคำขอนี้ ข้าพเจ้าได้แนบเอกสารหลักฐานต่างๆ มาด้วยแล้วดังนี้

- สำเนาบัตรประจำตัว (ประชาชน/ข้าราชการ/พนักงานรัฐวิสาหกิจ)
- สำเนาใบอนุญาตตามกฎหมายว่าด้วยควบคุมอาคาร หนังสือให้ความเห็นชอบการประเมินผลกระทบต่อสิ่งแวดล้อม หรือใบอนุญาตตามกฎหมายอื่นที่จำเป็น
- ใบมอบอำนาจ (ในกรณีที่มีการมอบอำนาจ)
- สำเนาหนังสือรับรองการจดทะเบียนเป็นนิติบุคคล
- หลักฐานที่แสดงการเป็นผู้มีอำนาจลงนามแทนนิติบุคคล
- เอกสารหลักฐานอื่นๆ ตามที่ราชการส่วนท้องถิ่นประกาศกำหนด คือ
 - 1)
 - 2)

ขอรับรองว่าข้อความในคำขอนี้เป็นความจริงทุกประการ

(ลงชื่อ) ผู้ขออนุญาต
(.....)

ส่วนของผู้เจ้าหน้าที่
ใบรับคำขอรับใบอนุญาต/ต่ออายุใบอนุญาต

เลขที่ ได้รับเรื่องเมื่อวันที่ เดือน พ.ศ.

ตรวจสอบแล้ว เอกสารหลักฐาน

ครบ

ไม่ครบ

1)

2).....

3)

(ลงชื่อ)

(.....)

ตำแหน่ง

ส่วนของผู้ขอรับใบอนุญาต
ใบรับคำขอรับใบอนุญาต/ต่ออายุใบอนุญาต

เลขที่ ได้รับเรื่องเมื่อวันที่ เดือน พ.ศ.

ตรวจสอบแล้ว เอกสารหลักฐาน

ครบ

ไม่ครบ

1)

2).....

3)

(ลงชื่อ)

(.....)

ตำแหน่ง

หนังสือแจ้งความบกพร่องและรายการเอกสารหรือหลักฐานที่ต้องมายื่นเพิ่มเติม
 ตามมาตรา 8 แห่งพระราชบัญญัติการอำนวยความสะดวกในการพิจารณาอนุญาตของทางราชการ พ.ศ. 2558
 ซึ่งต้องจัดทำหนังสือแจ้งภายในวันที่ยื่นคำขอใบอนุญาตหรือขอต่อใบอนุญาต



(แบบ นส.3/1)

ที่...../.....

สำนักงาน.....

วันที่.....เดือน.....พ.ศ.

เรื่อง ขอแก้ไขความไม่ถูกต้องหรือไม่สมบูรณ์ของคำขอรับใบอนุญาต/คำขอต่ออายุใบอนุญาต ส่งเอกสารหรือหลักฐาน
 เพิ่มเติม

เรียน

ตามที่ท่านได้ยื่นคำขอรับใบอนุญาตต่อเจ้าพนักงานท้องถิ่นเพื่อประกอบกิจการ.....

.....เมื่อวันที่..... นั้น

เจ้าพนักงานท้องถิ่นได้ตรวจคำขอของท่านแล้วพบว่าคำขอไม่ถูกต้องหรือไม่สมบูรณ์ดังนี้

- 1)
- 2)
- 3)
- 4)
- 5)

จึงขอแจ้งให้ท่านทราบเพื่อดำเนินการแก้ไขให้ถูกต้องหรือสมบูรณ์ และส่งเอกสารหรือหลักฐานเพิ่มเติมภายใน
 วันนับแต่วันที่ได้ได้ลงนามรับทราบในบันทึกข้อความนี้ หากท่านไม่ดำเนินการแก้ไขคำขอหรือส่งเอกสารหรือหลักฐานเพิ่มเติมให้ครบถ้วน
 ภายในเวลาดังกล่าว จะถือว่าท่านไม่ประสงค์ที่จะให้เจ้าหน้าที่ดำเนินการตามคำขอต่อไปและ จะส่งคืนคำขอพร้อมเอกสารหรือหลักฐาน
 ให้แก่ท่าน

จึงเรียนมาเพื่อทราบและดำเนินการต่อไปด้วย

(ลงชื่อ).....รับทราบ
 (.....)

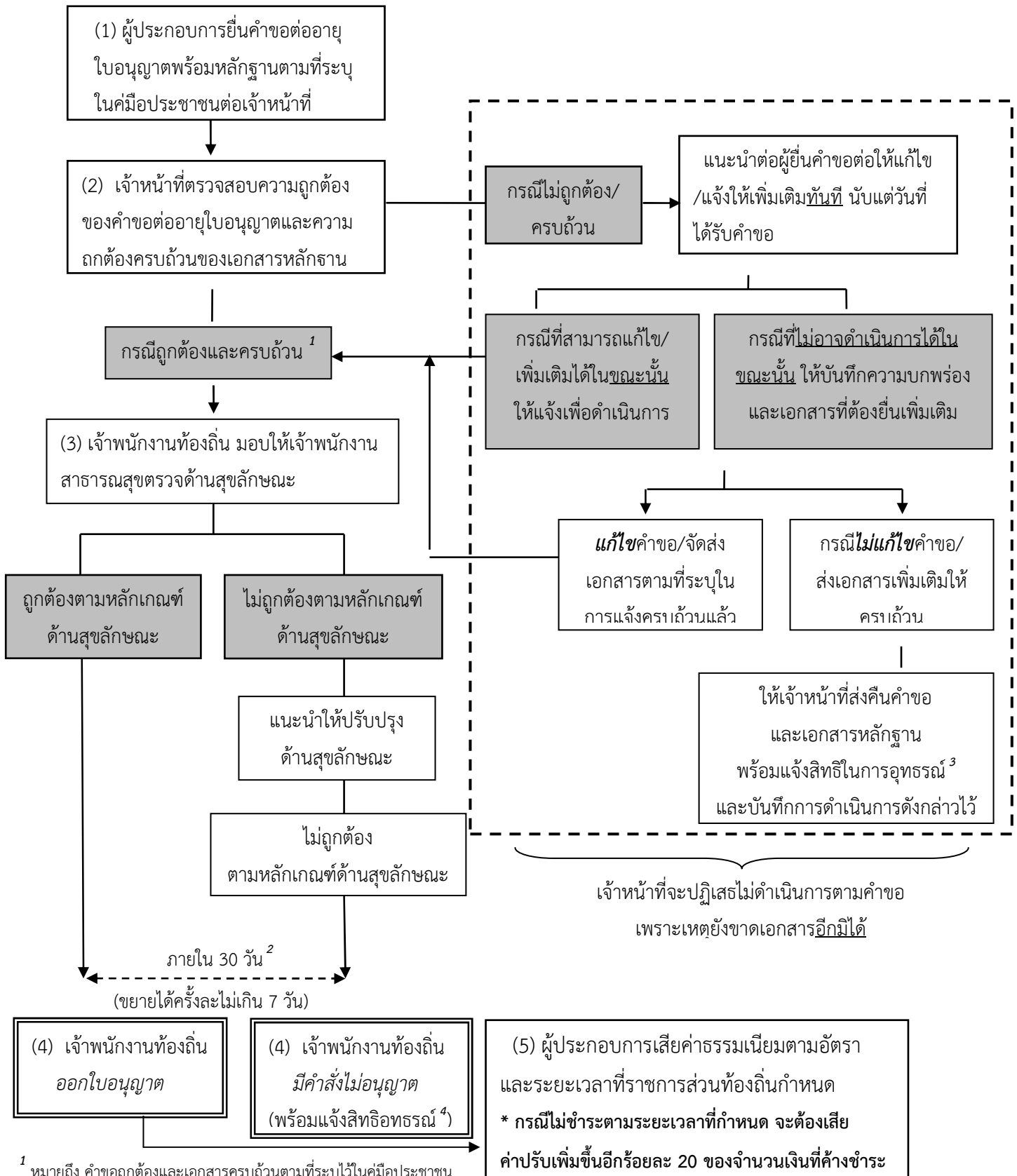
ผู้ยื่นคำขอใบอนุญาต/คำขอต่ออายุใบอนุญาต
 วันที่.....เดือน.....พ.ศ.

(ลงชื่อ).....รับทราบ
 (.....)

ตำแหน่ง.....
 เจ้าหน้าที่ผู้ซึ่งได้รับมอบหมายจากเจ้าพนักงานท้องถิ่น

15. หมายเหตุ :

แผนภูมิ แสดงขั้นตอนการยื่นขอใบอนุญาต



¹ หมายถึง คำขอถูกต้องและเอกสารครบถ้วนตามที่ระบุไว้ในคู่มือประชาชน

² หมายถึง เจ้าพนักงานท้องถิ่นต้องดำเนินการให้แล้วเสร็จภายใน 30 วันนับแต่วันที่ได้รับคำขอถูกต้องและครบถ้วนตามที่ระบุไว้ในคู่มือประชาชน หากมีเหตุไม่อาจออกใบอนุญาตได้ให้ขยายเวลาได้ครั้งละไม่เกิน 7 วัน จนพิจารณาแล้วเสร็จ ตาม พ.ร.บ. การอำนวยความสะดวกในการพิจารณาอนุญาตของทางราชการ พ.ศ. 2558

³ หมายถึง ผู้ที่มีสิทธิอุทธรณ์คำสั่งคืนคำขอต่อเจ้าพนักงานท้องถิ่นผู้ออกคำสั่ง ภายใน 15 วัน นับแต่วันที่รับทราบคำสั่ง ตามกฎหมายว่าด้วยวิธีปฏิบัติราชการทางปกครอง

⁴ หมายถึง ผู้ที่มีสิทธิอุทธรณ์คำสั่งไม่ออกใบอนุญาตหรือไม่อนุญาตให้ต่ออายุใบอนุญาตต่อรัฐมนตรีว่าการกระทรวงสาธารณสุข ภายใน 30 วัน นับแต่วันรับทราบคำสั่ง ตามกฎหมายว่าด้วยการสาธารณสุข

