



คู่มือสำหรับประชาชน: การขอต่ออายุใบอนุญาตจัดตั้งตลาด

หน่วยงานที่รับผิดชอบ : เทศบาลตำบลหนองเรือ อำเภอหนองเรือ จังหวัดขอนแก่น

กระทรวง : กรมส่งเสริมการปกครองท้องถิ่น กระทรวงมหาดไทย

1. ชื่อกระบวนการ: การขอต่ออายุใบอนุญาตจัดตั้งตลาด
2. หน่วยงานเจ้าของกระบวนการ : เทศบาลตำบลหนองเรือ อำเภอหนองเรือ จังหวัดขอนแก่น
3. ประเภทของงานบริการ: กระบวนการบริการที่ให้บริการในส่วนภูมิภาคและส่วนท้องถิ่น
(กระบวนการบริการที่เบ็ดเสร็จในหน่วยเดียว)
4. หมวดหมู่ของงานบริการ: อนุญาต/ออกใบอนุญาต/รับรอง
5. กฎหมายที่ให้อำนาจการอนุญาต หรือที่เกี่ยวข้อง:
 1. พระราชบัญญัติการสาธารณสุข พ.ศ. 2535
 2. กฎกระทรวงว่าด้วยสัญลักษณ์ของตลาด พ.ศ. 2551
 3. เทศบัญญัติเทศบาลตำบลหนองเรือ เรื่อง ตลาด พ.ศ. 2556
 4. กฎหมายอื่นๆ ที่เกี่ยวข้อง
6. ระดับผลกระทบ: บริการทั่วไป
7. พื้นที่ให้บริการ: เทศบาลตำบลหนองเรือ อำเภอหนองเรือ จังหวัดขอนแก่น
8. กฎหมายข้อบังคับ/ข้อตกลงที่กำหนดระยะเวลา พระราชบัญญัติการสาธารณสุข พ.ศ. 2535
ระยะเวลาที่กำหนดตามกฎหมาย / ข้อกำหนด ฯลฯ 30 วัน
9. ช่องทางการให้บริการ

สถานที่ให้บริการ ติดต่อด้วยตนเอง ณ กองสาธารณสุขและสิ่งแวดล้อม เทศบาลตำบลหนองเรือ อำเภอหนองเรือ จังหวัดขอนแก่น

ระยะเวลาเปิดให้บริการ วันจันทร์ ถึง ศุกร์ (ยกเว้นวันหยุดที่ทางราชการกำหนด)
ตั้งแต่เวลา 08.30 – 16.30 น. (พักเที่ยง : 12.00 – 13.00 น.)

10. หลักเกณฑ์ วิธีการ เงื่อนไข (ถ้ามี) ในการยื่นคำขอ และในการพิจารณาอนุญาต

1. หลักเกณฑ์ วิธีการ

ผู้ใดประสงค์ขอต่ออายุใบอนุญาตจัดตั้งตลาด (ยกเว้น กระทรวง ทบวง กรม ราชการส่วนท้องถิ่นหรือองค์กรของรัฐที่ได้จัดตั้งตลาดขึ้นตามอำนาจหน้าที่ แต่ต้องปฏิบัติตามข้อกำหนดของท้องถิ่น) จะต้องยื่นขอต่ออายุใบอนุญาตต่อเจ้าพนักงานท้องถิ่นหรือเจ้าหน้าที่ที่รับผิดชอบ ภายใน 60 วัน ก่อนใบอนุญาตสิ้นอายุ (ใบอนุญาตมีอายุ 1 ปี นับแต่วันที่ออกใบอนุญาต) เมื่อได้ยื่นคำขอพร้อมกับเสียค่าธรรมเนียมแล้วให้ประกอบกิจการต่อไปได้จนกว่าเจ้าพนักงานท้องถิ่นจะมีคำสั่งไม่ต่ออายุใบอนุญาต และหากผู้ขอต่ออายุใบอนุญาตไม่ได้มายื่นคำขอต่ออายุใบอนุญาตก่อนวันใบอนุญาตสิ้นสุดแล้ว ต้องดำเนินการขออนุญาตใหม่เสมือนเป็นผู้ขออนุญาตรายใหม่

ทั้งนี้หากมายื่นขอต่ออายุใบอนุญาตแล้ว แต่ไม่ชำระค่าธรรมเนียมตามอัตราและระยะเวลาที่กำหนดจะต้องเสียค่าปรับเพิ่มขึ้นอีกร้อยละ 20 ของจำนวนเงินที่ค้างชำระ และกรณีและผู้ประกอบการค้างชำระ

ค่าธรรมเนียมติดต่อกันเกินกว่า 2 ครั้ง เจ้าพนักงานท้องถิ่นมีอำนาจสั่งให้ผู้นั้นหยุดดำเนินการไว้ได้จนกว่าจะเสียค่าธรรมเนียมและค่าปรับจนครบจำนวน

2. เงื่อนไขในการยื่นคำขอ (ตามที่ระบุไว้ในข้อกำหนดของท้องถิ่น)

- (1) ผู้ประกอบการต้องยื่นเอกสารที่ถูกต้องและครบถ้วน
- (2) ต้องยื่นคำขอก่อนใบอนุญาตสิ้นอายุ
- (3) สภาพสุขลักษณะของสถานประกอบการกิจการต้องถูกต้องตามหลักเกณฑ์ (ตามข้อกำหนดของท้องถิ่น)
- (4) หลักเกณฑ์ วิธีการ และเงื่อนไขอื่นๆ ตามแบบที่ราชการส่วนท้องถิ่นกำหนดไว้

11. ขั้นตอน ระยะเวลา และส่วนงานที่รับผิดชอบ

ที่	ประเภท ขั้นตอน	รายละเอียดของขั้นตอนการบริการ	ระยะเวลา	ส่วนงาน/หน่วยงาน ที่รับผิดชอบ	หมายเหตุ
1)	การตรวจสอบ เอกสาร	ผู้ขอรับใบอนุญาตยื่นคำขอต่อ อายุใบอนุญาตจัดตั้งตลาด พร้อม หลักฐานที่ท้องถิ่นกำหนด	15 นาที	กองสาธารณสุขและ สิ่งแวดล้อม	
2)	การตรวจสอบ เอกสาร	เจ้าหน้าที่ตรวจสอบความถูกต้อง ของคำขอ และความครบถ้วนของ เอกสารหลักฐานทันที <i>กรณีไม่ถูกต้อง/ครบถ้วน</i> เจ้าหน้าที่แจ้งต่อผู้ยื่นคำขอให้แก้ไข/ เพิ่มเติมเพื่อดำเนินการ หากไม่ สามารถดำเนินการได้ในขณะนั้น ให้ จัดทำบันทึกความบกพร่องและ รายการเอกสารหรือหลักฐานยื่น เพิ่มเติมภายในระยะเวลาที่กำหนด โดยให้เจ้าหน้าที่และผู้ยื่นคำขอลง นามไว้ในบันทึกนั้นด้วย	30 นาที	กองสาธารณสุขและ สิ่งแวดล้อม	หากผู้ขอต่ออายุใบอนุญาต ไม่แก้ไขคำขอหรือไม่ส่ง เอกสารเพิ่มเติมให้ ครบถ้วน ตามที่กำหนดใน แบบบันทึกความบกพร่อง ให้เจ้าหน้าที่ส่งคืนคำขอ และเอกสาร พร้อมแจ้ง เป็นหนังสือถึงเหตุแห่งการ คืนด้วย และแจ้งสิทธิใน การอุทธรณ์ (อุทธรณ์ตาม พ.ร.บ. วิธี ปฏิบัติราชการทาง ปกครอง พ.ศ. 2539)
3)	การพิจารณา	เจ้าหน้าที่ตรวจด้านสุขลักษณะ <i>กรณีถูกต้องตามหลักเกณฑ์ด้าน</i> สุขลักษณะ เสนอพิจารณาออก ใบอนุญาต <i>กรณีไม่ถูกต้องตามหลักเกณฑ์</i> ด้านสุขลักษณะ แนะนำให้ปรับปรุง แก้ไขด้านสุขลักษณะ	10 - 15 วัน	กองสาธารณสุขและ สิ่งแวดล้อม	กฎหมายกำหนดภายใน 30 วัน นับแต่วันที่เอกสาร ถูกต้องและครบถ้วน (ตาม พ.ร.บ. การสาธารณสุข พ.ศ. 2535 มาตรา 56 และ พ.ร.บ. วิธีปฏิบัติ ราชการทางปกครอง (ฉบับที่ 2) พ.ศ. 2557)

ที่	ประเภท ขั้นตอน	รายละเอียดของขั้นตอนการบริการ	ระยะเวลา	ส่วนงาน/หน่วยงาน ที่รับผิดชอบ	หมายเหตุ
4)	การแจ้งผล การพิจารณา	การแจ้งคำสั่งออกใบอนุญาต/ คำสั่งไม่อนุญาต 1. กรณีอนุญาต มีหนังสือแจ้งการอนุญาตแก่ ผู้ขออนุญาตทราบเพื่อมารับ ใบอนุญาตภายในระยะเวลาที่ท้องถิ่น กำหนด หากพ้นกำหนดถือว่าไม่ ประสงค์จะรับใบอนุญาต เว้นแต่จะมี เหตุหรือข้อแก้ตัวอันสมควร 2. กรณีไม่อนุญาตให้ต่ออายุ ใบอนุญาต แจ้งคำสั่งไม่อนุญาตให้ต่ออายุ ใบอนุญาตจัดตั้งตลาด แก่ผู้ขอต่อ อายุใบอนุญาตทราบ พร้อมแจ้งสิทธิ ในการอุทธรณ์	1 - 5 วัน	กองสาธารณสุขและ สิ่งแวดล้อม	ในกรณีที่เจ้าพนักงาน ท้องถิ่น ไม่อาจออก ใบอนุญาตหรือยังไม่อาจมี คำสั่งไม่อนุญาตได้ภายใน 30 วัน นับแต่วันที่เอกสาร ถูกต้องและครบถ้วน ให้ แจ้งการขยายเวลาให้ผู้ขอ อนุญาตทราบทุก 7 วัน จนกว่าจะพิจารณาแล้ว เสร็จ พร้อมสำเนาแจ้ง สำนัก ก.พ.ร. ทราบ)
5)	-	ชำระค่าธรรมเนียม (กรณีมีคำสั่ง อนุญาตต่ออายุใบอนุญาต) ผู้ขออนุญาตมาชำระ ค่าธรรมเนียมตามอัตราและ ระยะเวลาที่ท้องถิ่นกำหนด พร้อมรับใบอนุญาต	1 - 5 วัน	กองคลัง	กรณีไม่ชำระตาม ระยะเวลาที่กำหนด จะต้องเสียค่าปรับเพิ่มขึ้น อีกร้อยละ 20 ของจำนวน เงินที่ค้างชำระ)

ระยะเวลาดำเนินการรวม 15 - 20 วัน

12. งานบริการนี้ ผ่านการดำเนินการลดขั้นตอน และระยะเวลาปฏิบัติราชการมาแล้ว

13. รายการเอกสารหลักฐานประกอบการยื่นคำขอ

13.1) เอกสารยืนยันตัวตนที่ออกโดยหน่วยงานภาครัฐ (พร้อมระบุจำนวนเอกสารที่ต้องมายื่น)

ที่	รายการเอกสาร ยืนยันตัวตน	หน่วยงานภาครัฐ ผู้ออกเอกสาร	จำนวนเอกสาร ฉบับจริง	จำนวนเอกสาร สำเนา	หน่วยนับ เอกสาร	หมายเหตุ
1)	บัตรประจำตัว ประชาชน	-	0	1	ฉบับ	-
2)	สำเนาทะเบียนบ้าน	-	0	1	ฉบับ	-

13.2) เอกสารอื่น ๆ สำหรับยื่นเพิ่มเติม (พร้อมระบุจำนวนเอกสารที่ต้องมายื่น)

ที่	รายการเอกสารยื่นเพิ่มเติม	หน่วยงานภาครัฐผู้ออกเอกสาร	จำนวนเอกสารฉบับจริง	จำนวนเอกสารสำเนา	หน่วยนับเอกสาร	หมายเหตุ
1)	สำเนาใบอนุญาตตามกฎหมายอื่นที่เกี่ยวข้อง เช่น สำเนาใบอนุญาตสิ่งปลูกสร้างอาคาร หรือหลักฐานแสดงว่าอาคารนั้นสามารถใช้ประกอบกันได้ตามกฎหมายว่าด้วยการควบคุมอาคาร	-	0	1	ฉบับ	(เอกสารและหลักฐานอื่นๆ ตามที่ราชการส่วนท้องถิ่นกำหนด)
2)	แผนที่โดยสังเขปแสดงสถานที่ตั้งตลาด	-	0	1	ฉบับ	(เอกสารและหลักฐานอื่นๆ ตามที่ราชการส่วนท้องถิ่นกำหนด)
3)	ใบรับรองแพทย์ของผู้ขายและผู้ช่วยขายของในตลาด หรือหลักฐานที่แสดงว่าผ่านการอบรมเรื่องสุขาภิบาลอาหารตามหลักสูตรที่ท้องถิ่นกำหนด	-	1	0	ฉบับ	(เอกสารและหลักฐานอื่นๆ ตามที่ราชการส่วนท้องถิ่นกำหนด)

14. ค่าธรรมเนียม

อัตราค่าธรรมเนียมต่ออายุใบอนุญาตจัดตั้งตลาด ฉบับละไม่เกิน 2,000 บาทต่อปี
(ตามเทศบัญญัติเทศบาลตำบลหนองเรือ เรื่อง ตลาด พ.ศ. 2556)

15. ช่องทางการร้องเรียน

- 1) ช่องทางการร้องเรียน แจ้งผ่านศูนย์รับเรื่องร้องเรียน ตามช่องทางการให้บริการของส่วนราชการนั้นๆ
หมายเหตุ (ระบุส่วนงาน/หน่วยงานที่รับผิดชอบ ช่องทางการร้องเรียน)
- 2) ช่องทางการร้องเรียน ศูนย์บริการประชาชน สำนักปลัดสำนักนายกรัฐมนตรี
หมายเหตุ (เลขที่ 1 ถ.พิษณุโลก เขตดุสิต กทม. 10300 / สายด่วน 1111 / www.1111.go.th / ตู้ ปณ.1111 เลขที่ 1 ถ.พิษณุโลก เขตดุสิต กทม. 10300)

16. ตัวอย่างแบบฟอร์ม ตัวอย่าง และคู่มือการกรอก (ตัวอย่าง)

- 1) แบบคำขอรับใบอนุญาต/ต่ออายุใบอนุญาต
(เอกสาร/แบบฟอร์ม ให้เป็นไปตามข้อกำหนดของถิ่น)
- 2) แบบ นส.3/1 หนังสือแจ้งความบกพร่องและรายการเอกสารหรือหลักฐานที่ต้องนำมายื่นเพิ่มเติม ตามมาตรา 8 แห่งพระราชบัญญัติการอำนวยความสะดวกในการพิจารณาอนุญาตของทางราชการ พ.ศ. 2558 ซึ่งต้องจัดทำหนังสือแจ้งภายในวันที่ยื่นคำขอใบอนุญาตหรือขอต่อใบอนุญาต

แบบคำขอรับใบอนุญาต/ต่ออายุใบอนุญาต

ประกอบกิจการ

คำขอเลขที่/.....

(เจ้าหน้าที่กรอก)

เขียนที่

วันที่ เดือน..... พ.ศ.....

1. ข้าพเจ้าอายุ..... ปี สัญชาติ

โดย.....ผู้มีอำนาจลงนามแทนนิติบุคคล

ปรากฏตาม.....

อยู่บ้านเลขที่ หมู่ที่ ตรอก/ซอย ถนน

แขวง/ตำบล เขต/อำเภอ เทศบาล/อบต.

จังหวัด หมายเลขโทรศัพท์

2. พร้อมคำขอนี้ ข้าพเจ้าได้แนบเอกสารหลักฐานต่างๆ มาด้วยแล้วดังนี้

- สำเนาบัตรประจำตัว (ประชาชน/ข้าราชการ/พนักงานรัฐวิสาหกิจ)
- สำเนาใบอนุญาตตามกฎหมายว่าด้วยควบคุมอาคาร หนังสือให้ความเห็นชอบการประเมินผลกระทบต่อสิ่งแวดล้อม หรือใบอนุญาตตามกฎหมายอื่นที่จำเป็น
- ใบมอบอำนาจ (ในกรณีที่มีการมอบอำนาจ)
- สำเนาหนังสือรับรองการจดทะเบียนเป็นนิติบุคคล
- หลักฐานที่แสดงการเป็นผู้มีอำนาจลงนามแทนนิติบุคคล
- เอกสารหลักฐานอื่นๆ ตามที่ราชการส่วนท้องถิ่นประกาศกำหนด คือ
- 1)
- 2)

ขอรับรองว่าข้อความในคำขอนี้เป็นความจริงทุกประการ

(ลงชื่อ) ผู้ขออนุญาต

(.....)

ส่วนของผู้เจ้าหน้าที่
ใบรับคำขอรับใบอนุญาต/ต่ออายุใบอนุญาต

เลขที่ ได้รับเรื่องเมื่อวันที่ เดือน พ.ศ.

ตรวจสอบแล้ว เอกสารหลักฐาน

ครบ

ไม่ครบ

1)

2).....

3)

(ลงชื่อ)

(.....)

ตำแหน่ง

ส่วนของผู้ขอรับใบอนุญาต
ใบรับคำขอรับใบอนุญาต/ต่ออายุใบอนุญาต

เลขที่ ได้รับเรื่องเมื่อวันที่ เดือน พ.ศ.

ตรวจสอบแล้ว เอกสารหลักฐาน

ครบ

ไม่ครบ

1)

2).....

3)

(ลงชื่อ)

(.....)

ตำแหน่ง

หนังสือแจ้งความบกพร่องและรายการเอกสารหรือหลักฐานที่ต้องมายื่นเพิ่มเติม
ตามมาตรา 8 แห่งพระราชบัญญัติการอำนวยความสะดวกในการพิจารณาอนุญาตของทางราชการ พ.ศ. 2558
ซึ่งต้องจัดทำหนังสือแจ้งภายในวันที่ยื่นคำขอใบอนุญาตหรือขอต่อใบอนุญาต



(แบบ นส.3/1)

ที่...../.....

สำนักงาน.....

วันที่.....เดือน.....พ.ศ.

เรื่อง ขอแก้ไขความไม่ถูกต้องหรือไม่สมบูรณ์ของคำขอรับใบอนุญาต/คำขอต่ออายุใบอนุญาต ส่งเอกสารหรือหลักฐาน
เพิ่มเติม

เรียน

ตามที่ท่านได้ยื่นคำขอรับใบอนุญาตต่อเจ้าพนักงานท้องถิ่นเพื่อประกอบกิจการ.....

.....เมื่อวันที่..... นั้น

เจ้าพนักงานท้องถิ่นได้ตรวจคำขอของท่านแล้วพบว่าคำขอไม่ถูกต้องหรือไม่สมบูรณ์ดังนี้

- 1)
- 2)
- 3)
- 4)
- 5)

จึงขอแจ้งให้ท่านทราบเพื่อดำเนินการแก้ไขให้ถูกต้องหรือสมบูรณ์ และส่งเอกสารหรือหลักฐานเพิ่มเติมภายใน
..... วันนับแต่วันที่ได้ได้ลงนามรับทราบในบันทึกข้อความนี้ หากท่านไม่ดำเนินการแก้ไขคำขอหรือส่งเอกสารหรือหลักฐาน
เพิ่มเติมให้ครบถ้วนภายในเวลาดังกล่าว จะถือว่าท่านไม่ประสงค์ที่จะให้เจ้าหน้าที่ดำเนินการตามคำขอต่อไปและ จะส่งคืนคำขอ
พร้อมเอกสารหรือหลักฐานให้แก่ท่าน

จึงเรียนมาเพื่อทราบและดำเนินการต่อไปด้วย

(ลงชื่อ).....รับทราบ

(ลงชื่อ).....รับทราบ

(.....)

(.....)

ผู้ยื่นคำขอใบอนุญาต/คำขอต่ออายุใบอนุญาต

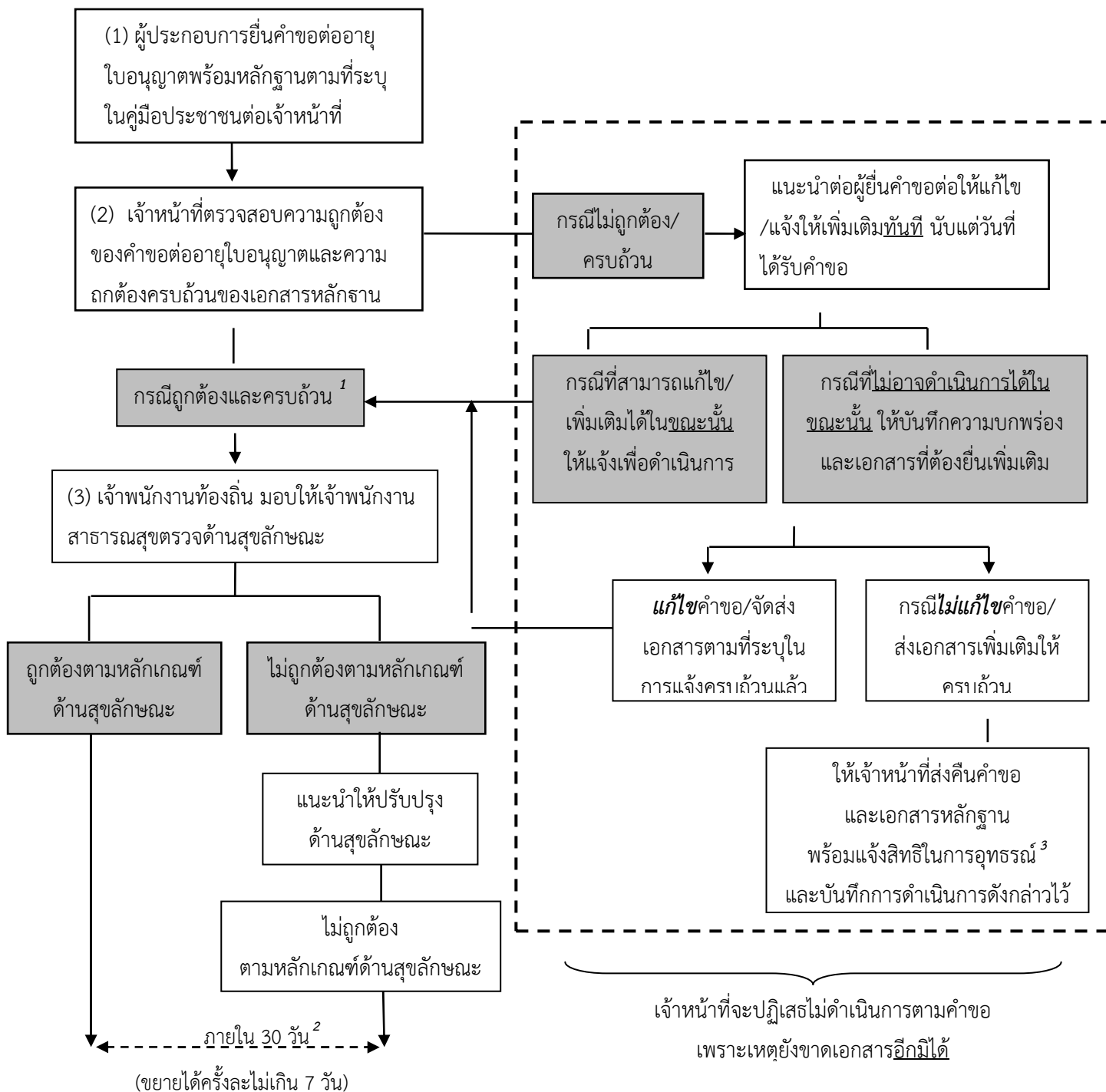
ตำแหน่ง.....

วันที่.....เดือน.....พ.ศ.

เจ้าหน้าที่ผู้ซึ่งได้รับมอบหมายจากเจ้าพนักงานท้องถิ่น

14. หมายเหตุ :

แผนภูมิ แสดงขั้นตอนการยื่นขอใบอนุญาต



¹ หมายถึง คำขอถูกต้องและเอกสารครบถ้วนตามที่ระบุไว้ในคู่มือประชาชน

² หมายถึง เจ้าพนักงานท้องถิ่นต้องดำเนินการให้แล้วเสร็จภายใน 30 วันนับแต่วันที่รับคำขอถูกต้องและครบถ้วนตามที่ระบุไว้ในคู่มือประชาชน

หากมีเหตุไม่อาจออกใบอนุญาตได้ให้ขยายเวลาได้ครั้งละไม่เกิน 7 วัน จนพิจารณาแล้วเสร็จ ตาม พ.ร.บ. การอำนวยความสะดวกในการพิจารณาอนุญาตของทางราชการ พ.ศ. 2558

³ หมายถึง ผู้ยื่นมีสิทธิอุทธรณ์คำสั่งคืนคำขอต่อเจ้าพนักงานท้องถิ่นผู้ออกคำสั่ง ภายใน 15 วัน นับแต่วันที่รับทราบคำสั่ง ตามกฎหมายว่าด้วยวิธีปฏิบัติราชการทางปกครอง

⁴ หมายถึง ผู้ยื่นมีสิทธิอุทธรณ์คำสั่งไม่ออกใบอนุญาตหรือไม่อนุญาตให้ต่ออายุใบอนุญาตต่อรัฐมนตรีว่าการกระทรวงสาธารณสุข ภายใน 30 วัน นับแต่วันรับทราบคำสั่ง ตามกฎหมายว่าด้วยการสาธารณสุข

